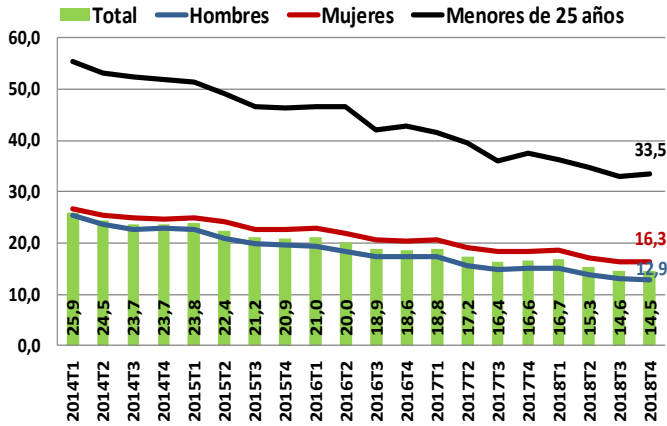


Cuadro de evolución sociolaboral

Número 3 - Abril de 2019

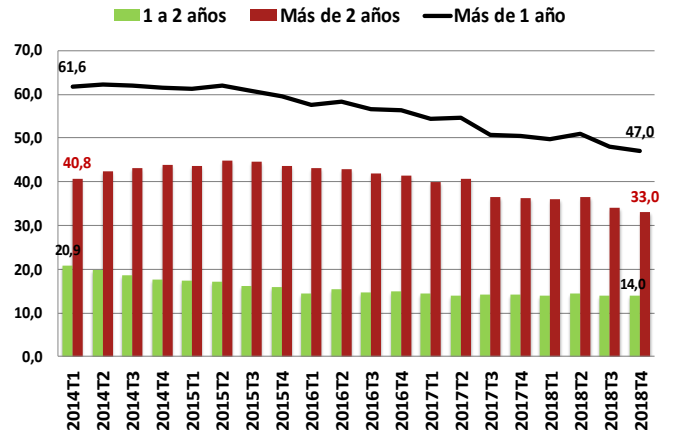
G1 - TASAS DE PARO

Porcentaje de desempleados sobre el total de activos



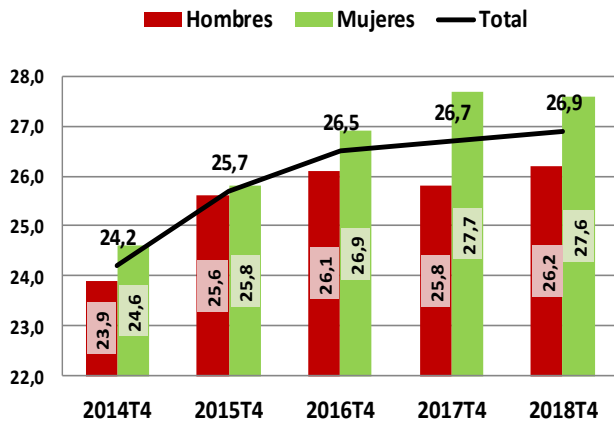
G2 - PARO DE LARGA DURACIÓN

Porcentaje de parados por tiempo de búsqueda



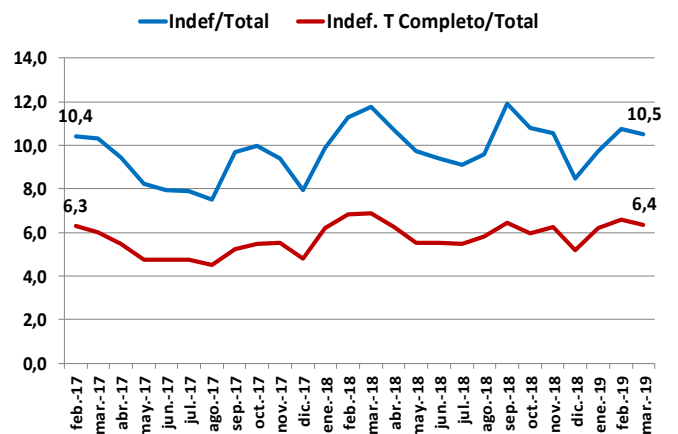
G3 - TASAS DE TEMPORALIDAD

Porcentaje de personas con contrato temporal sobre el total



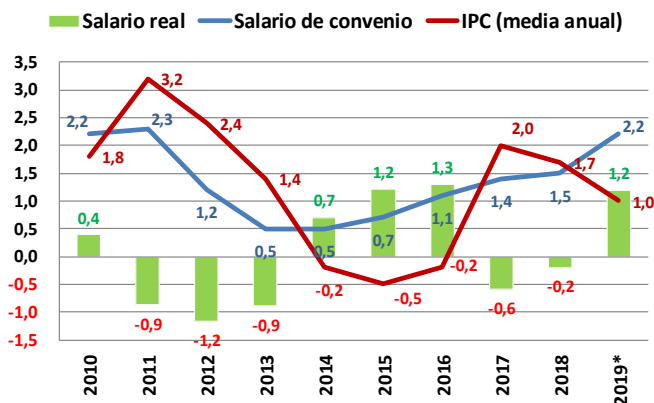
G4 - PESO DE LA CONTRATACIÓN INDEFINIDA

Porcentaje sobre el total de contratos realizados



G5 - PODER ADQUISITIVO DE LOS SALARIOS

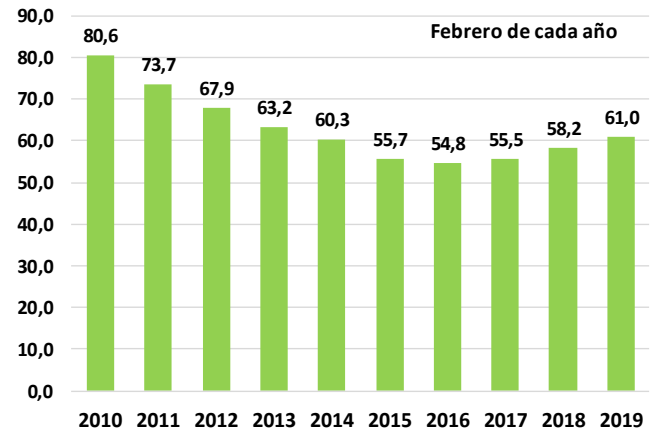
Tasas de variación anual



*Para 2019, datos hasta febrero.

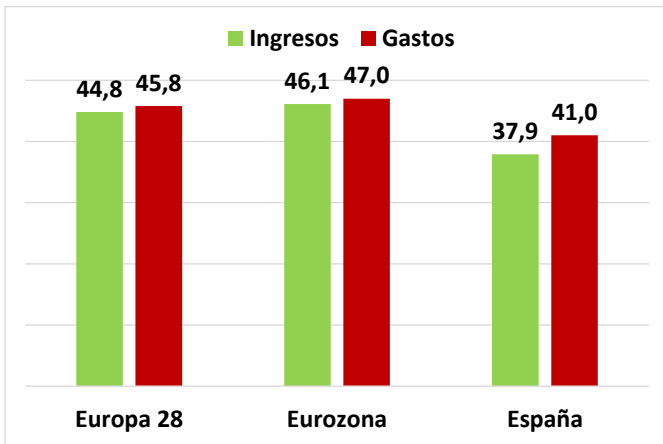
G6 - COBERTURA DE LAS PRESTACIONES POR DESEMPLEO

Porcentaje de beneficiarios sobre total de parados registrados con experiencia laboral

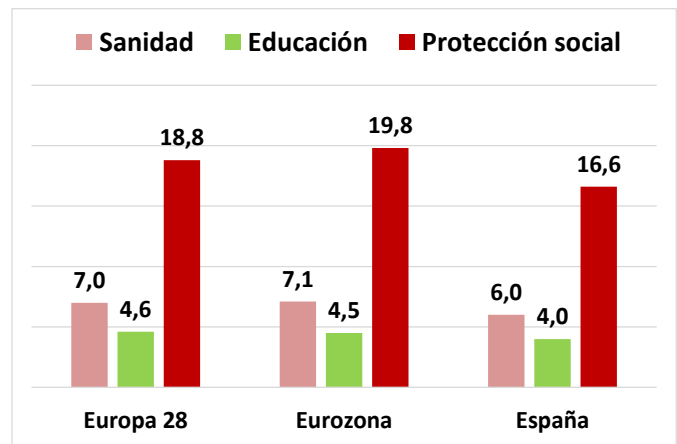


GRÁFICOS DEL MES

G7 –INGRESOS Y GASTOS PÚBLICOS
Porcentaje del PIB de 2017



G8 –GASTO PUBLICO POR FUNCIONES
Porcentaje del PIB de 2017



COMENTARIO DEL MES

Según el Barómetro del CIS de febrero, las cuestiones que más afectan a la población en primera persona son, en este orden, el paro (31,8%), los problemas económicos (23,5%), la sanidad (14%), las pensiones (10,7%) y la calidad del empleo (10%). En consecuencia, debería ser la resolución de estos problemas la que inspirara los programas de los partidos políticos que concurren a las elecciones del próximo 28 de abril. Pero la agenda mediática se está viendo escorada hacia temas que desvían la atención de lo esencial y sitúan el debate en el marco deseado por las formaciones más retrógradas y populistas. Para romper esta perniciosa dinámica es preciso situar en primer plano las materias realmente relevantes. Porque buena parte de la capacidad de desarrollo económico y social de España en los próximos años tiene que ver con que el crecimiento económico se mantenga firme, se cree empleo de calidad y se fortalezca el estado de bienestar.

En este sentido, recientemente se ha conocido el dato definitivo de crecimiento del PIB del cuarto trimestre (2,3%) y del conjunto de 2018 (2,6%). Aunque reflejan una evidente desaceleración, también confirman que la expansión es sólida (dura ya cinco años) y que ha resistido bien el impacto negativo de factores externos, manteniendo un ritmo que duplica el de la media de la eurozona. Dos elementos son los más preocupantes en esta evolución: la caída de la actividad de las ramas industriales (han pasado de crecer un 4,9% hace un año a caer un 1,3%) y la baja calidad del empleo creado, que determina ganancias de productividad muy reducidas (incluso negativas).

El actual modelo de crecimiento económico ya ha demostrado que, por sí solo, ni genera empleo de calidad ni reduce sustancialmente los enormes niveles de pobreza y desigualdad existentes. Lo primero requiere modificaciones legales que acaben con el extenso fraude en la contratación, y que erradiquen las diferentes fórmulas de precariedad laboral. Esto exige derogar las últimas reformas laborales, y en especial la de 2012. Para lo segundo es necesario aumentar la inversión en las políticas básicas del estado de bienestar, y elevar su eficiencia. Y esto no es posible si no se aumentan los ingresos públicos.

España tiene unos ingresos públicos ocho puntos de PIB por debajo de la media de la eurozona, y unos gastos públicos seis puntos por debajo. De este modo, nuestro déficit público es mayor, pero también tenemos peores servicios públicos y prestaciones sociales, lo que repercute en un menor nivel de bienestar social. El gasto en sanidad se sitúa 1,1 puntos por debajo de la media de la eurozona (un 15,5% inferior); el gasto en protección social es 3,2 puntos de PIB inferior (un 16,2% menos); y el gasto en educación es medio punto inferior (un 11,1% inferior). Es decir, que España no tiene un problema de exceso de

gasto, sino de insuficiencia de ingresos y de gasto.

La irresponsable carrera electoral de los partidos conservadores, proponiendo bajadas generalizadas de impuestos, solo puede tener dos consecuencias: o aumenta el déficit o se recorta el gasto. En todo caso, implicaría una enorme pérdida de bienestar colectivo. El camino debe ser el contrario: acercarnos a la media europea en ingresos y gastos públicos. Para ello, el apartado 3) de las “Diez propuestas para el giro social” que UGT y CCOO hemos presentado y vamos a entregar a los partidos políticos ante las elecciones del 28A exige *Recaudar más y de manera más justa*, impulsando una reforma fiscal integral que reduzca a la mitad el diferencial de presión fiscal respecto a la UE, acometiendo un plan de choque contra el fraude fiscal y contra la economía sumergida y promoviendo la lucha contra los paraísos fiscales y contra la elusión fiscal de las empresas transnacionales.

PANEL DE DATOS DE COYUNTURA

			Unidad	2018	2019	Evolución reciente			
						Dato anterior	Último dato		
PRODUCCION Y MERCADO DE TRABAJO									
PIB		Tasa de crecimiento real anual	Var. %	2,6	--	3T/18	2,5	4T/18	2,3
		Tasa de crecimiento zona euro	Var. %	1,8	--	3T/18	1,6	4T/18	1,1
Empleo	Ocupados	Ocupados totales (EPA)	Miles	19.328	--	3T/18	19.528,0	4T/18	19.564,6
		Tasa crecimiento anual	%	2,7	--		2,5		3,0
Afiliados (Seguridad Social)		Miles	18.787,4	18.916,0	feb-19	18.888,4	mar-19	19.043,5	
Tasa crecimiento anual		Var. %	3,1	2,9		2,9		2,9	
Calidad del empleo		Asalariados por tipo de contrato	Total	Miles	16.234,2	--	3T/18	16.433,6	4T/18
	Contrato indefinido			11.882,3	--		11.925,7		12.034,1
	Contrato temporal			4.351,9	--		4.507,9		4.419,5
	Tasa de temporalidad	Total	%	26,8	--	3T/18	27,4	4T/18	26,9
		Sector público		25,4	--		25,9		26,3
		Sector privado		27,1	--		27,8		27,0
Contratos (SEPE)	Total realizados	Miles	22.291,7	5.138,9	feb-19	1.571,0	mar-19	1.709,8	
	Indefinidos sobre total	%	10,3	10,3		10,7		10,5	
Desempleo	Desempleados	Total	Miles	3.479,1	--	3T/18	3.326,0	4T/18	3.304,3
		Hombres	Miles	1.674,6	--		1.609,6		1.574,1
		Mujeres		1.804,6	--		1.716,4		1.730,2
		Parados registrados (SEPE)	Miles	3.279,1	3.276,3	feb-19	3.289,0	mar-19	3.255,0
	Tasa de paro	Total	%	15,3	--	3T/18	14,6	4T/18	14,5
		Hombres		13,7	--		13,1		12,9
		Mujeres		17,0	--		16,2		16,3
	Prestaciones	Beneficiarios prestaciones	Miles	1.804,7	1.914,3	ene-19	1.930,2	feb-19	1.898,3
Tasa de cobertura		%	61,5	61,5		61,9		61,0	
PRECIOS Y SALARIOS									
Precios	IPC	General	Var. %	1,7	1,0	feb-19	1,0	mar-19	1,1
		Zona euro		1,7	1,5		1,4		1,5
Salarios	Negociación colectiva	Aumento salarial pactado	Var. %	1,77	2,23	ene-19	2,16	feb-19	2,23
		Convenios totales	Unidades	3.989	2.136		2.007		2.136
		Trabajadores afectados	Miles	9.705,4	6.207,3		5.615,9		6.270,3
	Encuesta Trimestral de Coste Laboral	Coste laboral total	€/mes	2.573,1	--	3T/18	2.499,9	4T/18	2.692,5
		Variación anual	Var. %	1,0	--		1,9		0,9
		Coste salarial total	€/mes	1.919,4	--		1.842,6		2.039,0
		Variación anual	Var. %	1,0	--		1,9		0,9
	Contabilidad Nacional	Remuneración por asalariado	Var. %	0,9	--	3T/18	1,1	4T/18	1,1
Coste Laboral Unitario			0,8	--		1,0		1,3	

(*) Estimación adelantada