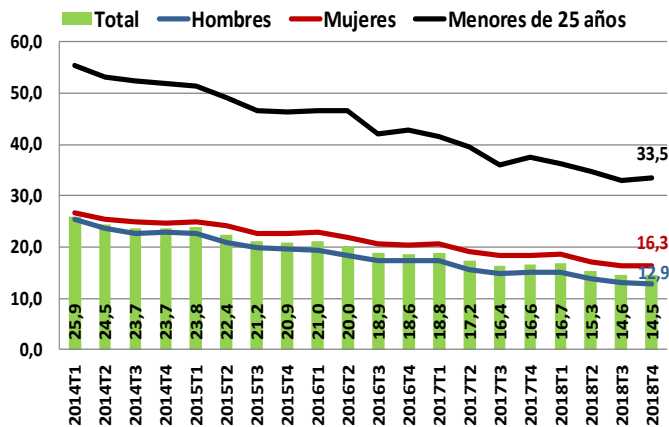


Cuadro de evolución sociolaboral

Número 2 - Marzo de 2019

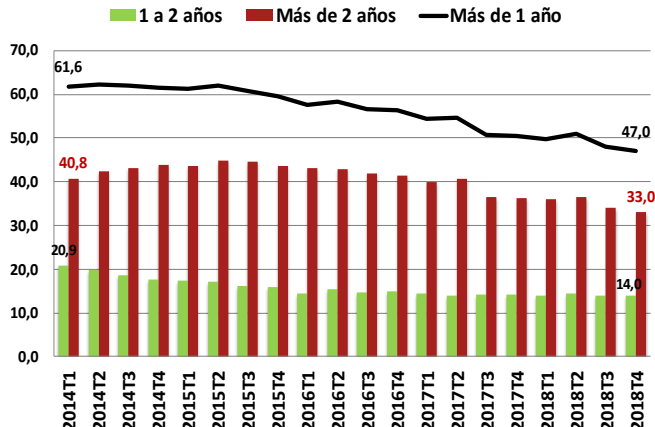
G1 - TASAS DE PARO

Porcentaje de desempleados sobre el total de activos



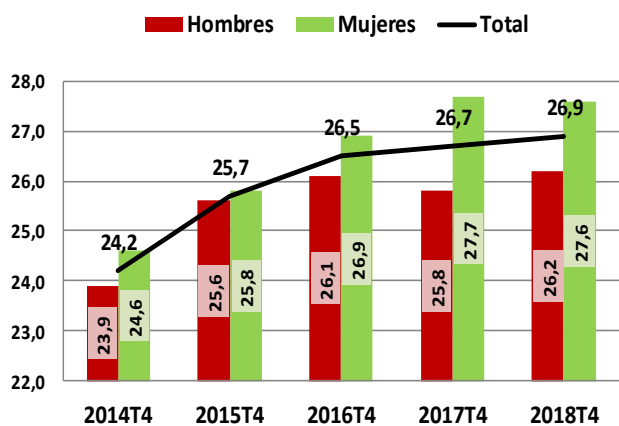
G2 - PARO DE LARGA DURACIÓN

Porcentaje de parados por tiempo de búsqueda



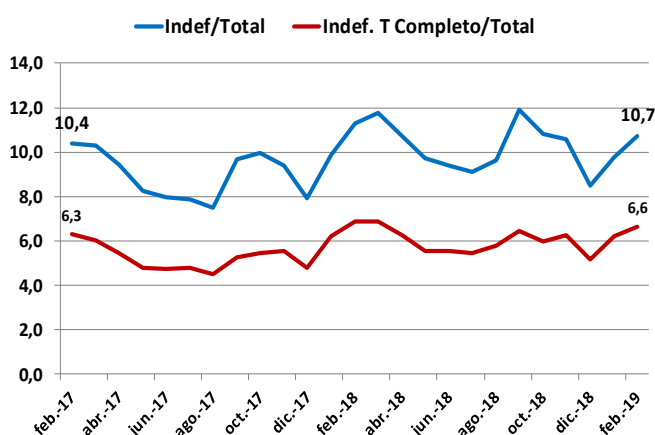
G3 - TASAS DE TEMPORALIDAD

Porcentaje de personas con contrato temporal sobre el total



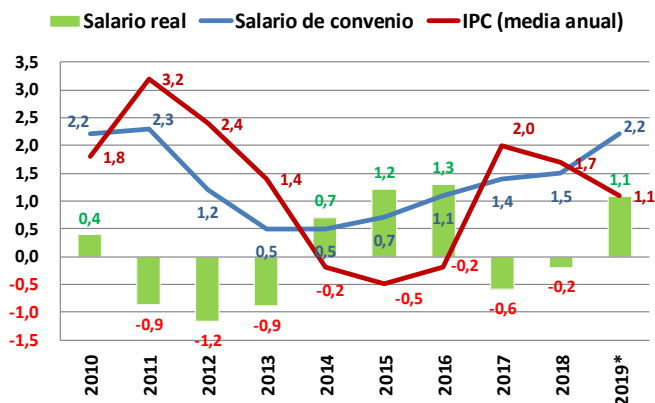
G4 - PESO DE LA CONTRATACIÓN INDEFINIDA

Porcentaje sobre el total de contratos realizados



G5 - PODER ADQUISITIVO DE LOS SALARIOS

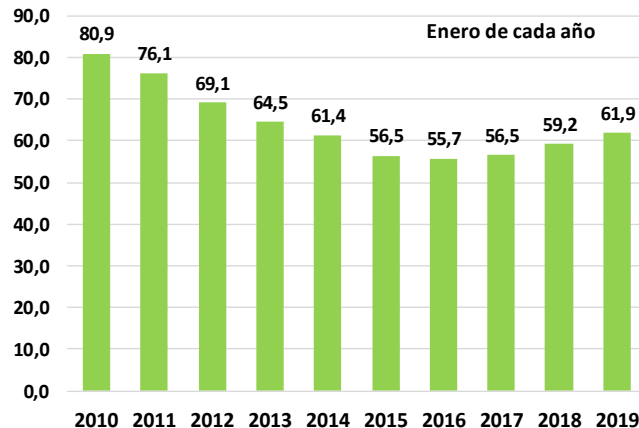
Tasas de variación anual



*Para 2019, datos hasta enero, con IPC Adelantado

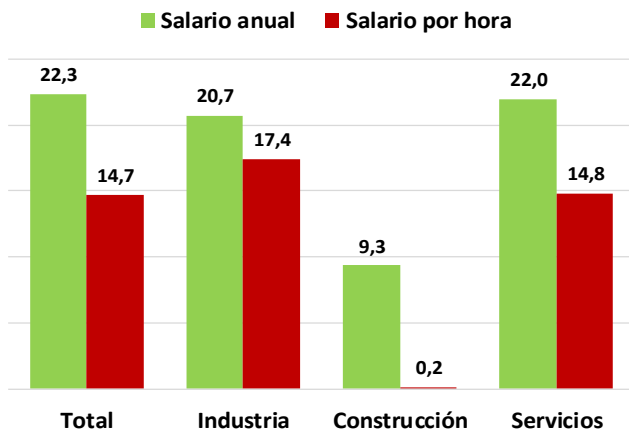
G6 - COBERTURA DE LAS PRESTACIONES POR DESEMPLEO

Porcentaje de beneficiarios sobre total de parados registrados con experiencia laboral

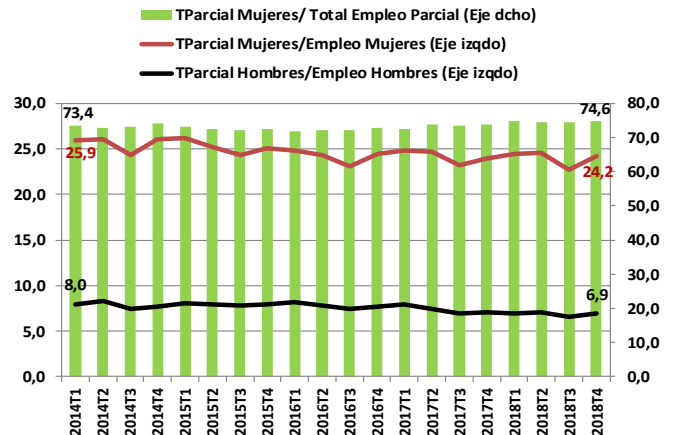


GRÁFICOS DEL MES

G7 -BRECHA SALARIAL DE LA MUJER POR SECTORES
Diferencia porcentual respecto del salario de los hombres



G8 -EMPLEO A TIEMPO PARCIAL POR SEXO
Porcentaje sobre empleos totales



COMENTARIO DEL MES

En el ámbito internacional se mantiene la tónica de crecimiento económico a menor ritmo que el año anterior. Como se anticipaba en las previsiones económicas que se han ido sucediendo desde mediados de 2018, el comercio internacional se ha ralentizado y esto tiene impacto en las economías especialmente exportadoras.

Este es el caso de la Euro Área, que será de las zonas económicas que, conjuntamente más ralentizado vea su crecimiento, debido al impacto que este entrono tienen en dos de sus mayores países: Francia y Alemania. En el caso alemán, según DESTATIS, el equivalente al INE español, el crecimiento económico fue del 0,0% en el último trimestre del año 2018. Italia se desempeñó relativamente peor y su PIB se habría contraído en el mismo período, cumpliéndose así el criterio para considerar que habría entrado en recesión técnica.

A pesar de la importancia del impacto vía exportaciones, hay otras circunstancias propias de los dos países que hacen sus casos no sean del todo comparables. Como ejemplo, la tasa de Paro italiana, actualmente del 10,4% de la población activa, está en niveles similares a los que alcanzaba en 2012, mientras que la tasa de paro alemana es del 3.3% y además, sustancialmente por debajo de los valores superiores al 5% que alcanzó en los más crudo de la crisis.

Este escenario en la Euro Área ya va a producir que el BCE sea prudente a la hora de subir tipos de interés, una vez que se acabó con los programas de compra de deuda el pasado mes de diciembre. Si se esperaba que los tipos subieran a partir de este verano, es posible que este escenario se retrase o que las subidas sean muy tenues. No obstante la noticia más relativamente inesperada se ha producido cuando, finalmente tras sucesivos mensajes de las instituciones económicas multilaterales, el gobierno alemán dejó traslucir que consideraba poner en marcha un plan de inversión pública. Alemania tiene una posición más ventajosa que Italia y buena parte de los países que más sufrieron al crisis de 2012 toda vez que su ratio de deuda sobre PIB y su déficit público está en una situación mucho mejor.

En lo que respecta a España, las previsiones de crecimiento apuntan mejores a las del Área Euro, con un todavía muy favorable diferencial a favor. Hay una inercia razonablemente buena para prever que en 2019 va a haber, con claridad, crecimiento económico y creación de empleo aunque a un ritmo menor que el año previo.

Los datos de los dos primeros meses del año muestran, por el momento un crecimiento cercano al 3% en la afiliación a la Seguridad Social, lo cual es una buena base de partida, compatible con un crecimiento en el empleo total por encima del 2% como señalaba el escenario macroeconómico que se presentó con los PGE.

Sin embargo gran parte del debate económico nacional, va a moverse en el entorno de los efectos de la

subida del salario mínimo. Aunque los efectos de esta medida necesitarían, para estimarse con un adecuado rigor, disponer de al menos, los datos de un año entero y de la información desagregada por salarios, eso no impide que, en pleno año electoral, una de las medidas estrella y más políticamente a la izquierda del Gobierno, vaya a estar sometida a fuego graneado.

En cuanto a la posición general del gasto público en España, el hecho de que sea un año de elecciones municipales y autonómicas junto con generales hace prever que no se espere una gran contracción de la actuación pública en la economía, al menos en el primer semestre. Habrá que ver cuál es el impacto en los déficit, pero por lo menos en la primera parte de este año, puede contarse con un impulso en términos generales a la actividad económica desde las administraciones.

PANEL DE DATOS DE COYUNTURA

		Unidad	2018	2019	Evolución reciente				
					Dato anterior	Último dato			
PRODUCCION Y MERCADO DE TRABAJO									
PIB		Tasa de crecimiento real anual	Var. %	2,5	-- 3T/18	2,4	4T/18	2,4	
		Tasa de crecimiento zona euro	Var. %	2,0	-- 3T/18	1,6	4T/18	1,2	
Empleo	Ocupados	Ocupados totales (EPA)	Miles	19.328	-- 3T/18	19.528,0	4T/18	19.564,6	
		Tasa crecimiento anual	%	2,7	--	2,5		3,0	
		Afiliados (Seguridad Social)	Miles	18.787,4	18.788,7	ene-19	12.819,3	feb-19	18.888,4
		Tasa crecimiento anual	Var. %	3,1	2,9		2,9		2,9
Calidad del empleo	Asalariados por tipo de contrato	Total	Miles	16.234,2	-- 3T/18	16.433,6	4T/18	16.453,6	
		Contrato indefinido		11.882,3	--	11.925,7		12.034,1	
		Contrato temporal		4.351,9	--	4.507,9		4.419,5	
	Tasa de temporalidad	Total	%	26,8	-- 3T/18	27,4	4T/18	26,9	
		Sector público		25,4	--	25,9		26,3	
		Sector privado		27,1	--	27,8		27,0	
Contratos (SEPE)	Total realizados	Miles	22.291,7	1.714,5	ene-19	1.858,2	feb-19	1.571,0	
	Indefinidos sobre total	%	10,3	10,3		9,8		10,7	
Desempleo	Desempleados	Total	Miles	3.479,1	-- 3T/18	3.326,0	4T/18	3.304,3	
		Hombres	Miles	1.674,6	--	1.609,6		1.574,1	
		Mujeres		1.804,6	--	1.716,4		1.730,2	
		Parados registrados (SEPE)	Miles	3.279,1	3.287,0	ene-19	3.285,0	feb-19	3.289,0
	Tasa de paro	Total	%	15,3	-- 3T/18	14,6	4T/18	14,5	
		Hombres		13,7	--	13,1		12,9	
		Mujeres		17,0	--	16,2		16,3	
	Prestaciones	Beneficiarios prestaciones	Miles	1.804,7	--	dic-18	1.835,5	ene-19	1.930,2
Tasa de cobertura		%	58,2	--	dic-18	58,2		61,9	
PRECIOS Y SALARIOS									
Precios	IPC	General	Var. %	1,7	1,1	ene-19	1,0	feb-19 (*)	1,1
		Zona euro		1,7	1,5		1,4	(*)	1,5
Salarios	Negociación colectiva	Aumento salarial pactado	Var. %	1,77	2,16	dic-18	1,75	ene-19	2,16
		Convenios totales	Unidades	3.807	2.007		3.566		2.007
		Trabajadores afectados	Miles	9.297,9	5.615,9		8.840,8		5.615,9
	Encuesta Trimestral de Coste Laboral	Coste laboral total	€/mes	2.533,3	--	2T/18	2.602,0	3T/18	2.499,9
		Variación anual	Var. %	1,1	--		0,7		1,9
		Coste salarial total	€/mes	1.879,6	--	2T/18	1.951,8		1.842,6
	Contabilidad Nacional	Variación anual	Var. %	1,0	--		0,5		1,9
		Remuneración por asalariado	Var. %	1,0	--	3T/18	1,1	4T/18	1,5
	Coste Laboral Unitario		1,0	--		1,2		1,6	

(*) Estimación adelantada

Fuentes: Gabinete Técnico Confederal de UGT a partir de EPA, CNTR, ETCL, IPC (INE) y Estadística de contratos (SEPE)